

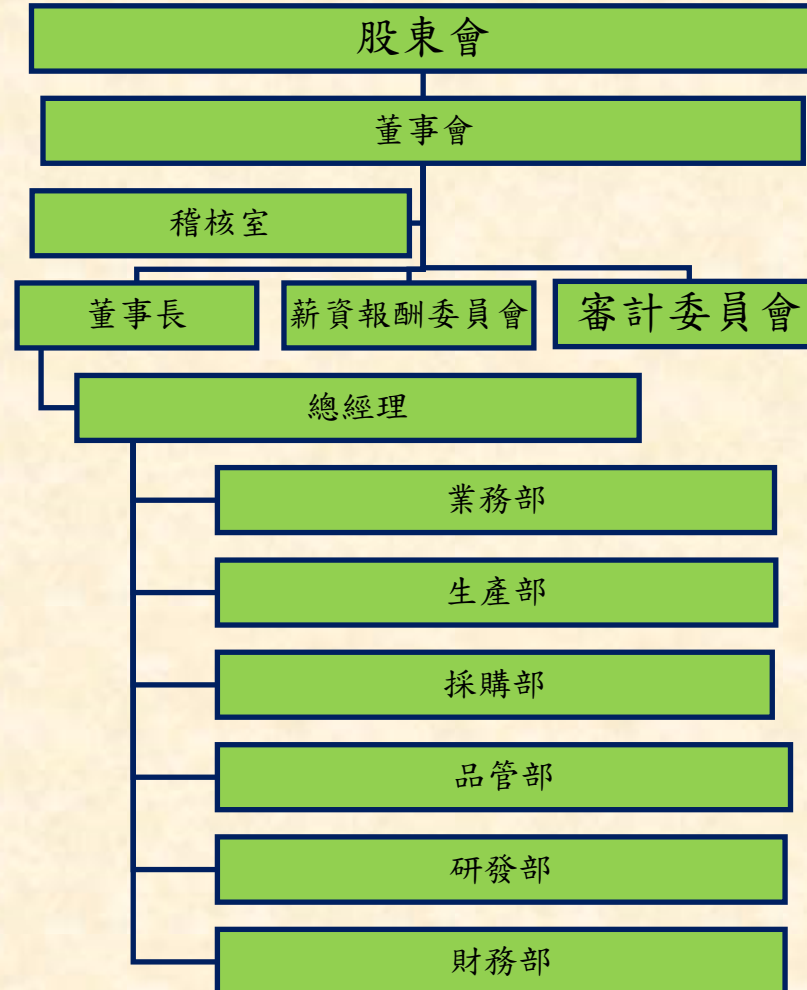
瑞穎股份有限公司法人說明會 (股票代號：8083)

簡報大綱

- 一、公司簡介
- 二、產品種類、用途、產製過程及研發
- 三、銷售實績
- 四、財務、獲利及配息率
- 五、年度營業計畫及未來發展策略
- 六、報告結束
- 七、Q&A

一、公司簡介

1. 設立日期：中華民國八十六年十一月十日。
2. 上櫃日期：中華民國九十三年九月二十三日。
3. 組織結構：瑞穎股份有限公司組織圖



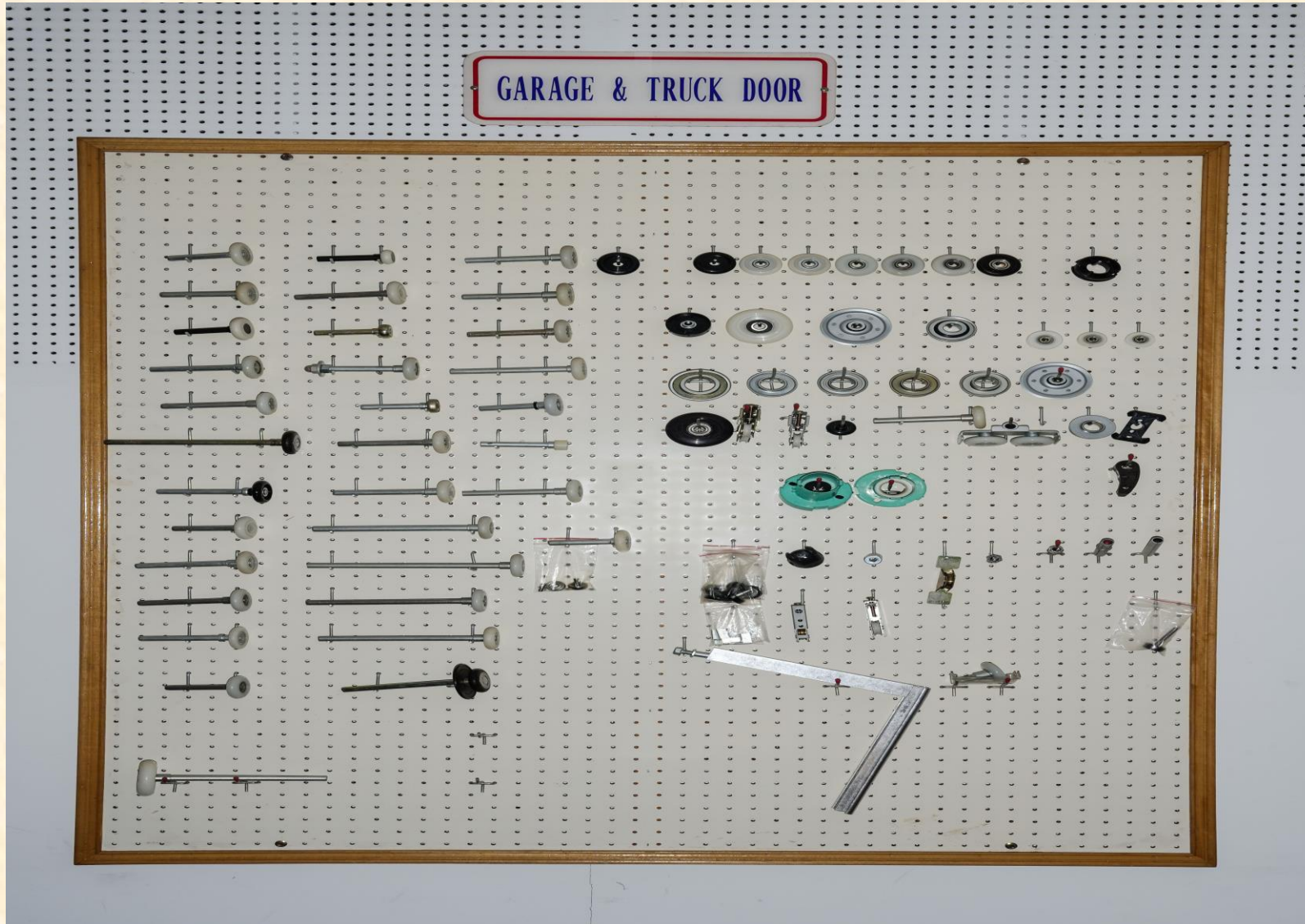
二、產品種類、用途、產製過程及研發

二之1. 產品種類及用途

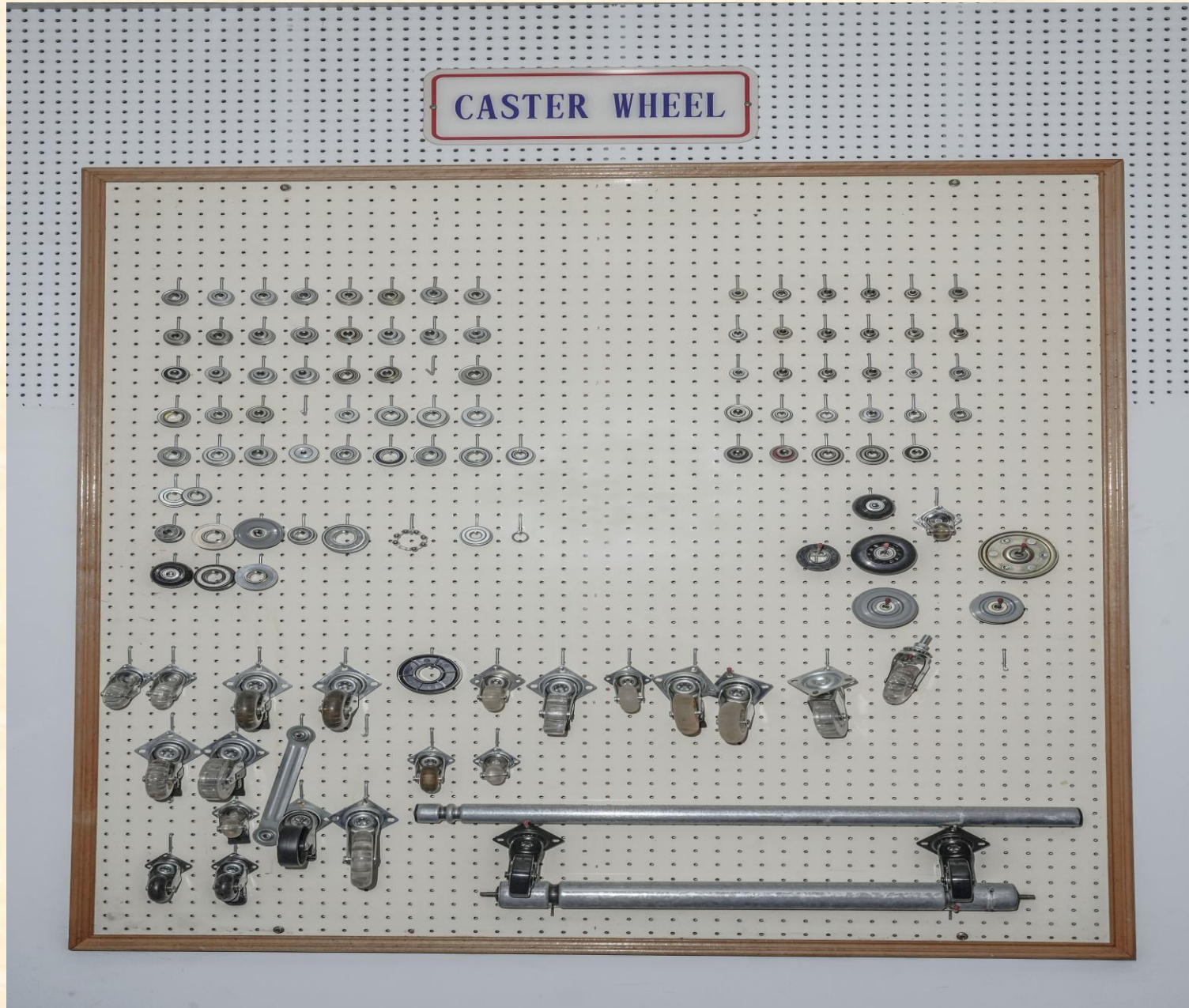
種類	用途
A. 車庫門使用之滾動軸承	車庫門的導桿
B. 手推車使用之滾動軸承	手推車、購物車、機場手推車、割草機用軸承
C. 自動倉儲使用之滾動軸承	輸送帶用軸承
D. 休旅車拉門軸承	休旅車用軸承
E. 其他	溜冰鞋、傢俱、門窗用軸承

二之2・產品照片

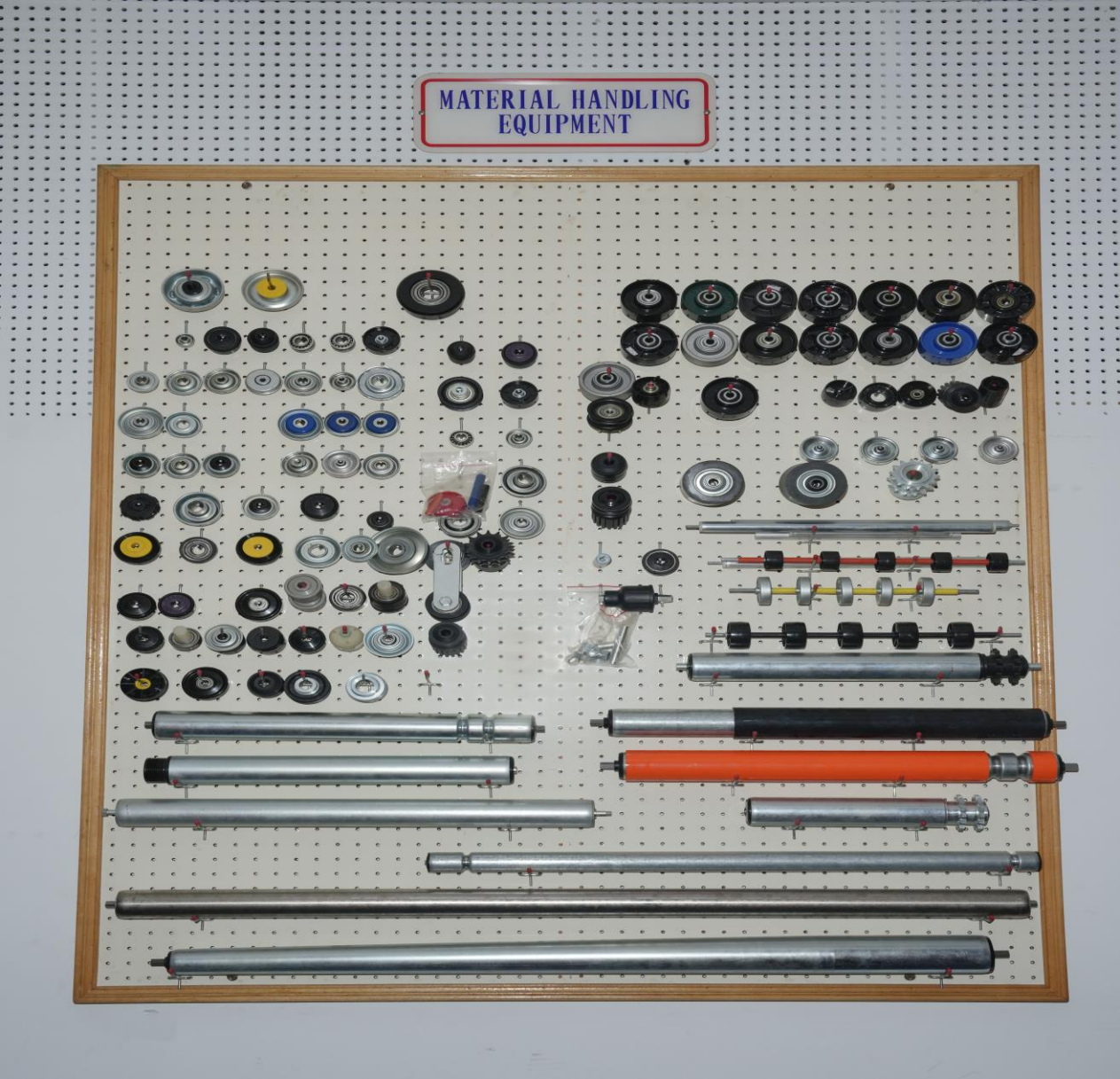
A. 車庫門使用之滾動軸承



B. 手推車使用之滾動軸承



C. 自動倉儲使用之滾動軸承



C. 自動倉儲使用之滾動軸承



C. 自動倉儲使用之滾動軸承---減速器



詳如右圖



D. 休旅車拉門軸承

Automotive Door Rollers

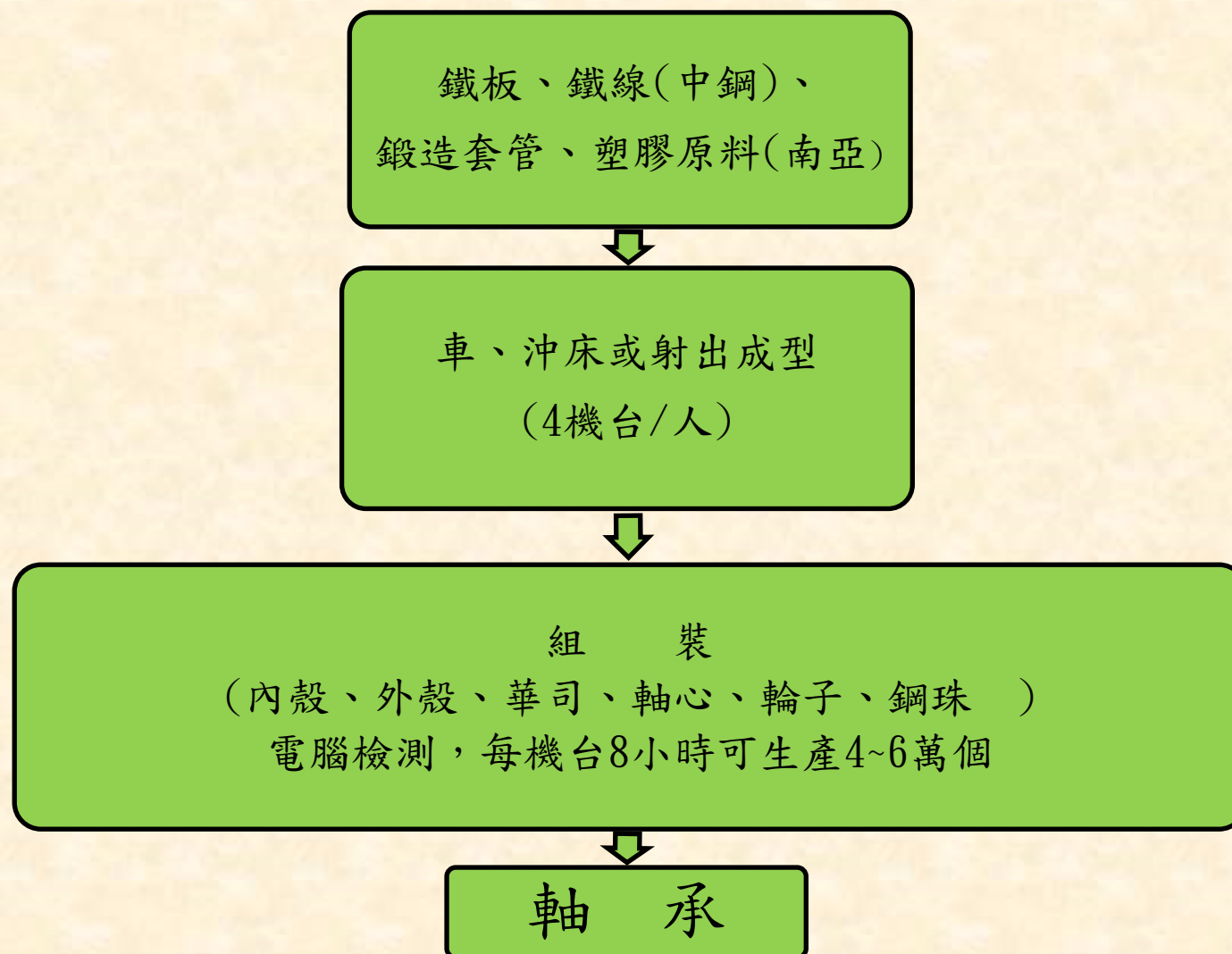


Sliding Door Rollers for Vehicles

二之3 .

C類自動倉儲物流使用之軸承，占營收比重達7成以上，是主要營收及獲利產品(容後再述，詳三之2)

二之4. 產製過程與效率



二之5.研發：

生產設備研發，從軟體自行設計、機件採購組裝，均在廠內完成，市場無法購得。

三、銷售實績

三之1.主要產品銷售地區

新台幣:仟元

年度 地區	109		110		111.1-9	
	銷售額	%	銷售額	%	銷售額	%
北美洲	1,717,316	91.35	2,001,287	87.47	1,247,040	87.59
歐洲	53,978	2.87	154,352	6.75	95,892	6.74
亞洲	82,359	4.38	90,986	3.98	51,812	3.64
台灣	24,103	1.28	38,854	1.7	27,691	1.94
其他	2,177	0.12	2,374	0.1	1,282	0.09
合計	1,879,933	100.00	2,287,853	100.00	1,423,717	100.00

三之2·

自動倉儲物流軸承

是公司目前最重要產品，占銷售比重已達七成已上；最近五年比重逐年成長，如下表。

單位：%					
年度 產品	106	107	108	109	110
A. 車庫門使用之滾動軸承	16.32	16.39	17.82	14.15	13.13
B. 手推車使用之滾動軸承	14.82	14.92	15.83	12.08	11.21
C. 自動倉儲使用之滾動軸承	58.04	58.83	59.34	70.03	72.40
D. 休旅車拉門軸承	6.72	7.11	4.43	2.19	1.34
E. 其他	4.10	2.75	2.58	1.55	1.92
合計	100	100	100	100	100

三之2·自動倉儲物流軸承及成品

本公司自開發自動倉儲物流軸承以來，品質交期深受客戶信賴喜愛，業績銷量呈逐年成長態勢；直迄疫情爆發後，業績未減反增，迄110年業績更攀上歷史高峯，達22.88億元，其中自動倉儲物流軸承比重高達七成，足見其重要性與對獲利的貢獻；惟今年(111年)受通膨、戰爭及地緣政治---諸多因素影響，世界經濟已呈衰退現象，本公司111年營收1-9月與去年同期比較，也難倖免衰退命運，減少20.63%。

四、財務、獲利及配息率

四之1.財務資料及獲利能力

單位:新台幣仟元

項目 \ 年度	財務資料		財務資料	
	109年	110年	110年1-9月	111年1-9月
總資產	2,032,934	2,316,173	2,411,624	2,107,157
權益總額	1,231,376	1,237,508	1,155,709	1,214,359
權益比率	61%	53%	48%	58%
營業收入	1,879,933	2,287,853	1,793,716	1,423,717 (註1)
營業毛利	742,723	809,039	642,073	509,537
營業損益	515,767	471,934	366,345	322,147
本期淨利	388,627	354,205	275,469	335,210
每股盈餘(元)	11.1	10.08	7.84	9.54
毛利率(%)	39.51	35.36	35.80	35.79
營業利益率(%)	27.44	20.63	20.42	22.63
純益率(%)	20.67	15.48	15.36	23.54 (註2)

四之1.財務資料及獲利能力

註1:

今年1-9月與去年同期比較營收衰退20.63%，主係運費高漲及塞港問題，客戶無法穩定收到貨物，致部份有能力自行生產客戶抽單，造成營收下滑。

業務人員已於10月中旬開始拜訪主要客戶，以往向客戶加收運費surcharge(USD12,000/櫃)，從11月開始取消，客戶大部分同意，可望訂單回流，所以今年下半年先蹲，明年可望再往上跳。。

註2：

今年1-9月與去年同期比較，每股盈餘不因營收衰退20.63%而減少，獲利反而逆向成長21.68%，創歷史新高，分析原因主係匯率貶值及運費減少。

四之2.最近三年季別每股盈餘(EPS)

單位:新台幣元

季別 年度	第一季	第二季	第三季	第四季	合計
108	2.43	2.53	2.42	1.62	9.00
109	2.53	2.52	2.69	3.36	11.10
110	2.80	2.70	2.34	2.24	10.08
111	3.00	3.20	3.34		9.54 (前三季)

四之3.股息及配息率

單位:新台幣元

項目	年度	每股盈餘及配息		
		108年	109年	110年
每股盈餘		9.0	11.1	10.08
每股盈餘配息 (A)		8.4	9.8	9.4
每股法定盈餘公積配息 (B)		0.6	0.2	0.8
合計 (A+B)		9.0	10.0	10.2
配息率(%)		100%	90.1%	101.2%

五、年度經營方針及未來發展策略

1. 年度經營方針：

- (1) 掌握市場需求，累積產業經驗。
- (2) 改革生產技術，提高生產效率，降低成本，提高毛利。
- (3) 協調產銷平衡，滿足市場需求。
- (4) 加強採購機能，掌握有利料源。
- (5) 開發新產品。

2. 未來公司發展策略：

- (1) 培養產品創新能力。
- (2) 提升員工專業技能。
- (3) 分析產品價值趨勢。

六、報告結束

歡迎蒞臨