

# 瑞穎股份有限公司法人說明會

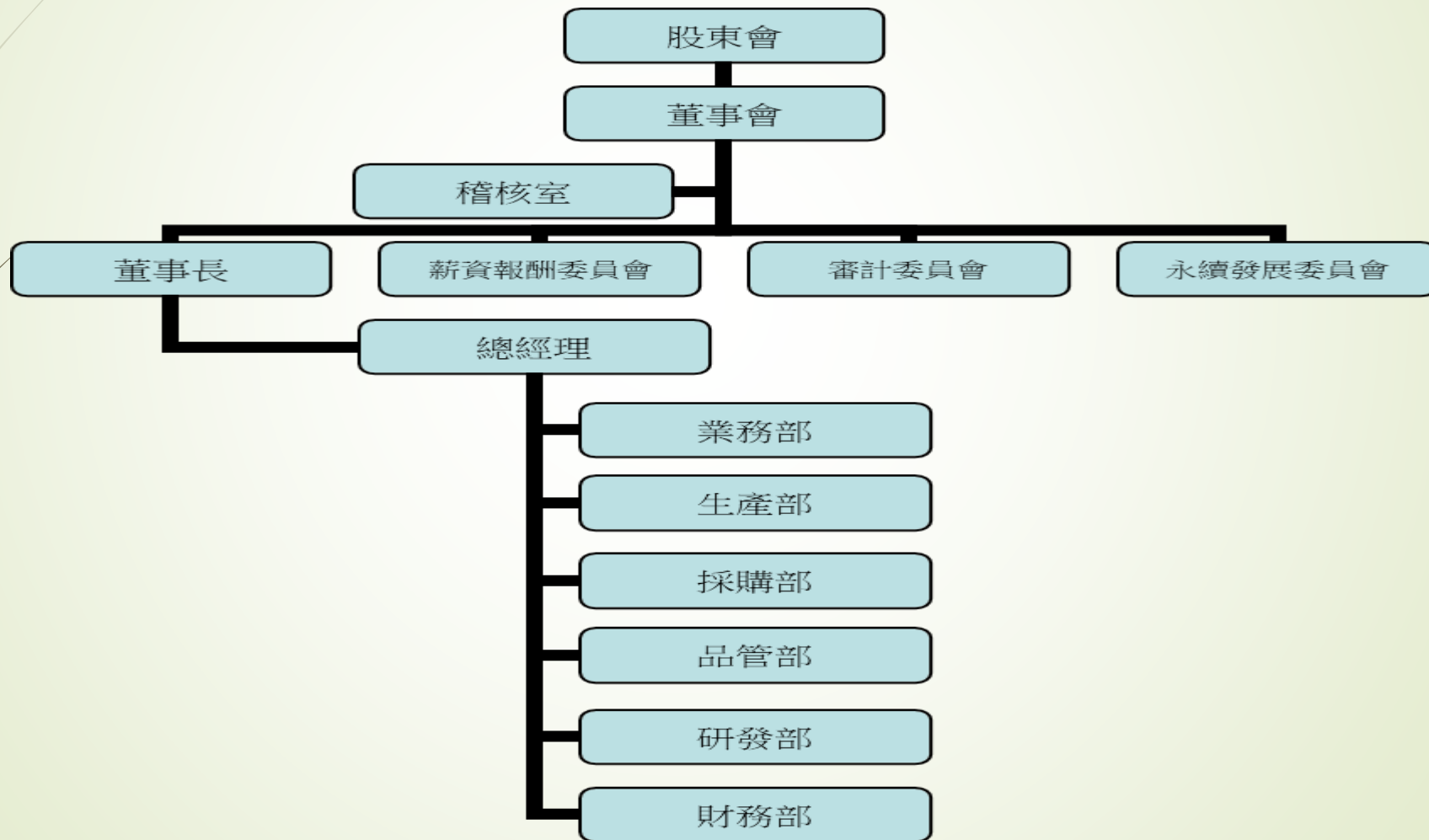
## (股票代號：8083)

### 簡報大綱

- 一、公司概况：
  - (一) 公司簡介；
  - (二) 主要產品：種類、用途、產製過程及研發。
- 二、產業概況：
  - (一) 產業上中下游關聯性。
- 三、營運概況：
  - (一) 銷售地區比重；
  - (二) 銷售產品比重；
  - (三) 營收與獲利來源。
- 四、財務概況：
  - (一) 財務；
  - (二) 獲利；
  - (三) 配息。
- 五、營運策略及未來展望：
  - (一) 年度營業計畫；
  - (二) 未來發展策略。
- 六、報告結束
- 七、Q&A

## 一之(一)公司簡介

1. 設立日期：中華民國八十六年十一月十日。
2. 上櫃日期：中華民國九十三年九月二十三日。
3. 組織結構：瑞穎股份有限公司組織圖。



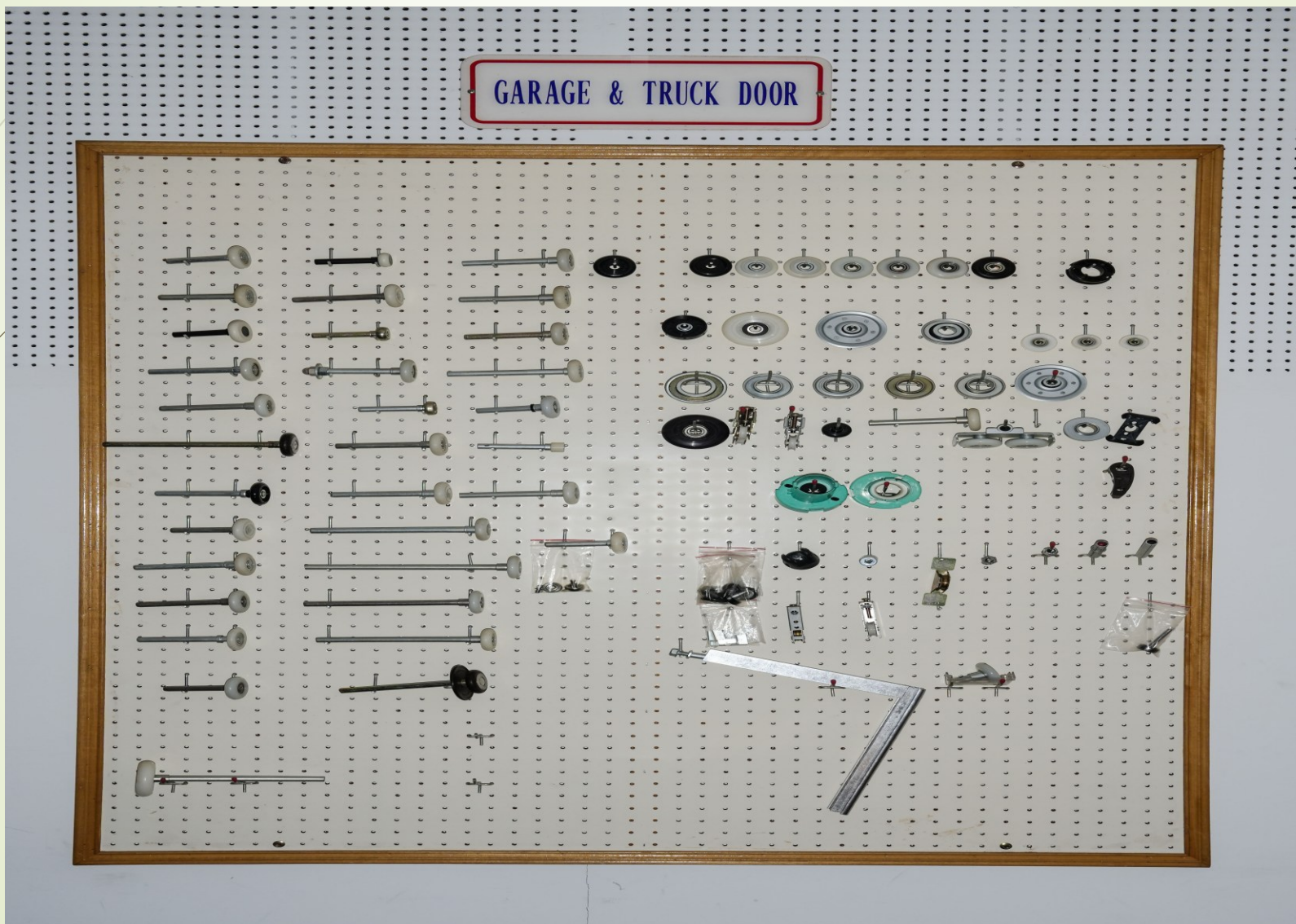
## 一之(二)主要產品：種類及用途

3

種 類	用 途
A. 車庫門使用之滾動軸承	車庫門的導桿
B. 手推車使用之滾動軸承	手推車、購物車、機場手推車、 割草機用軸承
C. 自動倉儲使用之滾動軸承 (銷售比重占70%以上)	輸送帶用軸承

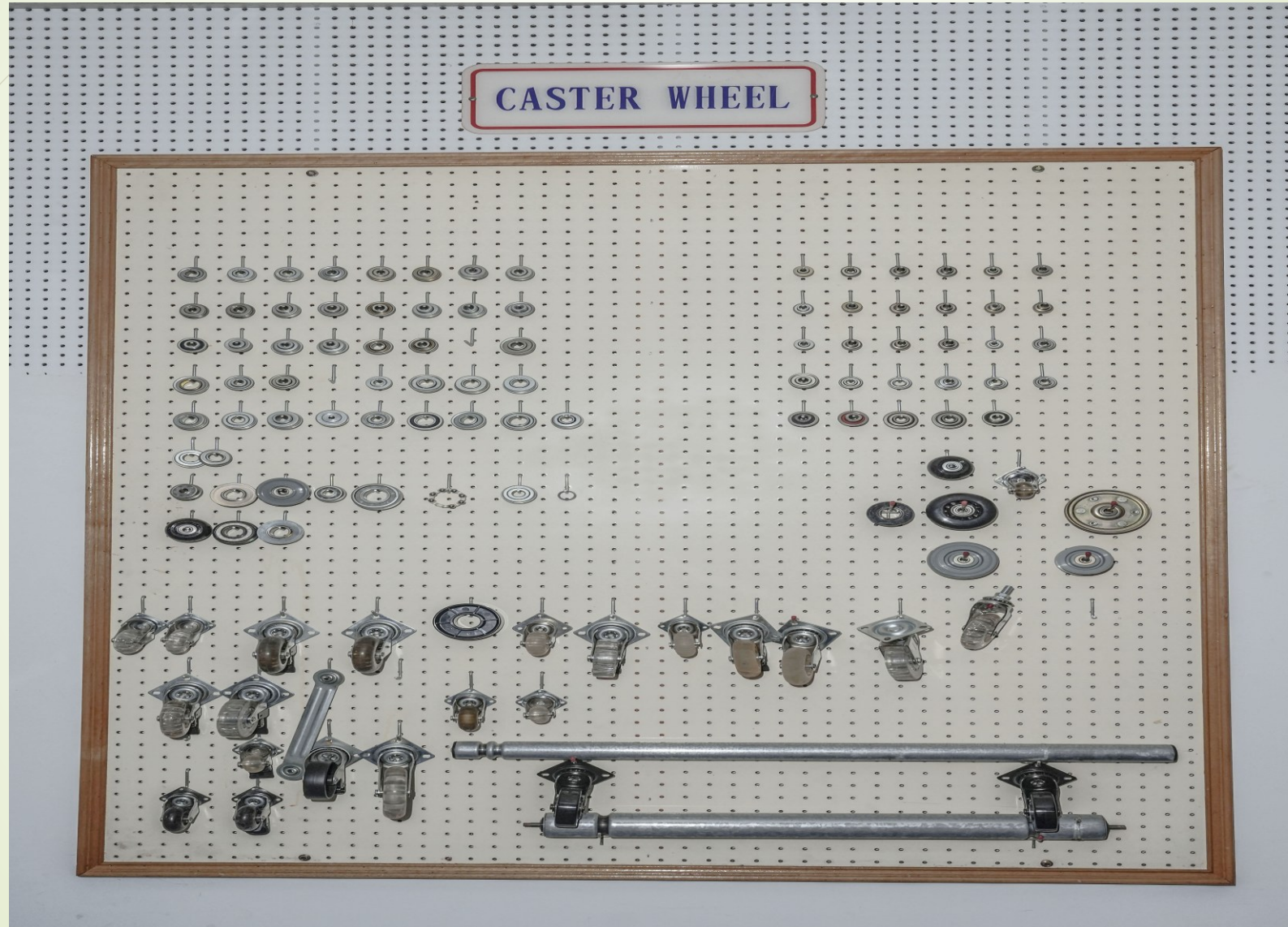
# 一之(二)主要產品：產品照片

## A. 車庫門使用之滾動軸承





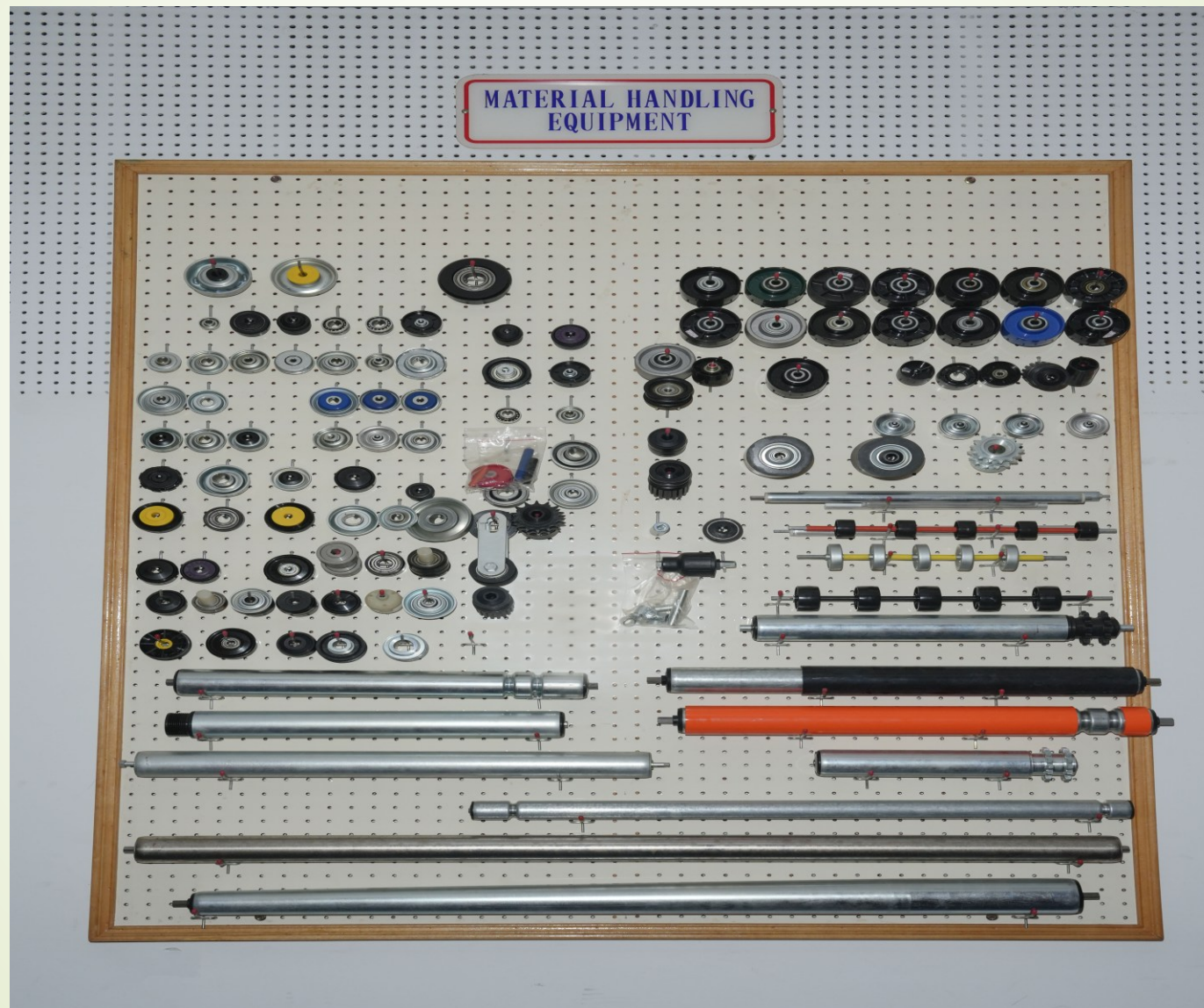
一之(二)主要產品：產品照片  
B. 手推車使用之滾動軸承



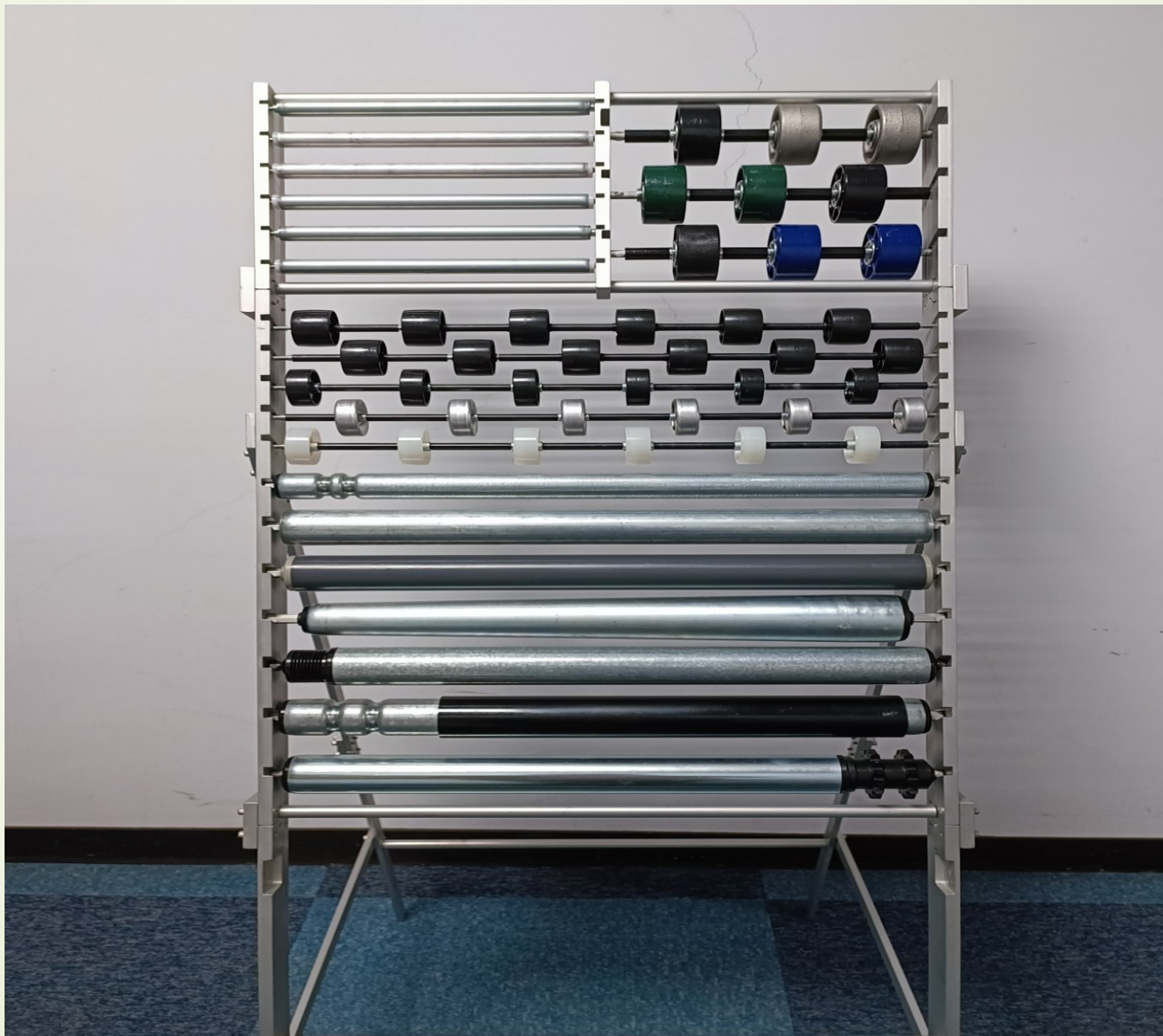


# 一之(二)主要產品：產品照片

## C. 自動倉儲使用之滾動軸承



## 一之(二)主要產品：產品照片 C. 自動倉儲使用之滾動軸承





一之(二)主要產品：產品照片  
C.自動倉儲使用之滾動軸承---減速器





## 一之(二)主要產品：產製過程與效率

9

鐵板、鐵線(中鋼)、  
鍛造套管、塑膠原料(南亞)



車、沖床或射出成型  
(4機台/人)



組 裝  
(內殼、外殼、華司、軸心、輪子、鋼珠 )  
電腦檢測，每機台8小時可生產4~6萬個



軸 承

## 一之(二)主要產品：研發

生產設備研發，從軟體自行設計、機件採購組裝，均在廠內完成，市場無法購得。



## 二、產業概況：上中下游關聯性

➡ 上	塑膠原材料	鋼棒材料業	鋼板裁剪業
➡ 中	鋼珠 射出成型	沖床加工	車床加工 表面處理
➡ 下	自動倉儲	車庫門	手推車
➡	系統廠商	系統廠商	系統廠商

### 三、營運概況：銷售實績

#### 三之(一).主要產品銷售地區

新台幣:仟元

年度 地區	112		113		114.1-9	
	銷售額	%	銷售額	%	銷售額	%
北美洲	987,341	89.73	1,341,812	91.46	966,715	88.95
歐洲	41,807	3.80	53,962	3.68	53,809	4.95
亞洲	56,193	5.11	54,511	3.72	47,204	4.34
台灣	11,539	1.05	14,625	1.00	10,829	1.00
其他	3,429	0.31	2,197	0.14	8,222	0.76
合計	1,100,309	100	1,467,107	100	1,086,779	100



### 三、營運概況：銷售實績

#### 三之(二)：產品銷售比重。

自動倉儲物流軸承是公司目前最重要產品，銷售比重達七成以上；最近五年比重，如下表。

單位：%					
年度 產品	109	110	111	112	113
A. 車庫門使用之滾動軸承	14.15	13.13	12.49	13.13	13.51
B. 手推車使用之滾動軸承	12.08	11.21	9.02	8.40	7.23
C. 自動倉儲使用之滾動軸承	70.03	72.40	73.95	73.05	74.97
D. 休旅車拉門軸承	2.19	1.34	1.83	1.68	1.51
E. 其他	1.55	1.92	2.71	3.74	2.78
合計	100	100	100	100	100

### 三、營運概況：銷售實績

三之(三)：自動倉儲物流軸承及成品是營收與獲利主要來源。

(1)本公司自開發自動倉儲物流軸承以來，品質交期深受客戶信賴喜愛，業績銷量比重高達七成；足見其重要性與對獲利的貢獻；惟今年(114年)受川普強勢貿易保護政策，推動高關稅之影響，本公司114年營收1-9月與去年同期比較，微幅衰退**7.49%**。

(2)應對美國高關稅措施：與主要客戶積極協商合理的價格調整機制，提供即時的客制化解決方案，加強客戶服務，並持續國際參展，開發全球銷售市場。



# 四財務概況：財務、獲利

## 四之(一).財務資料及獲利能力

單位:新台幣仟元				
年度 項目	財務資料		財務資料	
	112年	113年	113年1-9月	114年1-9月
總資產	1,752,786	1,675,865	1,711,949	1,747,731
權益總額	1,121,097	1,233,172	1,166,936	1,129,129
權益比率	64%	73%	69%	64%
營業收入	1,100,309	1,467,107	1,174,751	1,086,779 (註1)
營業毛利	424,416	633,293	513,795	442,584
營業損益	302,068	427,568	355,891	331,797
本期淨利	238,505	358,007	291,771	247,288
每股盈餘(元)	6.79	10.19	8.3	7.04
毛利率(%)	39	43	43	41
營業利益率(%)	27	29	30	30
純益率(%)	22	24	25	22 (註2)

## 財務概況：財務資料及獲利能力說明

註1:

(1)114年1-9月營業收入1,086,779仟元，較113年1-9月營業收入1,174,751仟元，減少87,972仟元，衰退7.49%；另114年1-9月稅後每股盈餘7.04元，比113年1-9月稅後每股盈餘8.3元，減少1.26元，衰退15.18%。

註2:

(2)營收減少主係受川普關稅影響，客戶觀望，調整貿易條件，以降低高額關稅，所以營收減少，影響整體毛利率微幅下跌2%，同時貿易條件調整，運費亦跟隨減少，故營業利益率持平；另純益率減少3%，係匯率升值所致。。

(3)對等關稅20%之對策：公司分攤5%，餘客戶負擔。



## 四財務概況之(二)：最近三年季別每股盈餘(EPS)

單位:新台幣元					
季別 年度	第一季	第二季	第三季	第四季	合計
111	3.00	3.20	3.34	0.76	10.30
112	1.07	1.76	2.43	1.53	6.79
113	3.10	3.41	1.79	1.89	10.19
114	1.89	2.83	2.32		7.04 (前三季)

## 四財務概況之(三)：股息及配息率

單位：新台幣元			
年度 項目	每股盈餘及配息		
	111年	112年	113年
每股盈餘	10.30	6.79	10.19
每股盈餘配息 (A)	9.5	6.1	9.2
每股法定盈餘公積配息 (B)	0.7	0.9	0.8
合計 (A+B)	10.2	7.0	10.0
配息率(%)	99%	103.10%	98.14%

## 五、年度經營方針及未來發展策略

### 1. 年度經營方針：

- (1)美國川普政府貿易保護政策，推高關稅，本公司積極調整產業結構、提升生產效率與競爭力，擴展非美市場，盡全力降低高關稅帶來的市場風險。
- (2)與主要客戶協商合理的價格調整機制，提供客制化解決方案，加強客戶服務，持續國際參展，開發全球銷售市場。

### 2. 未來公司發展策略

- (1)提升生產效率與品質穩定度。
- (2)靈活因應國際政策變動，降低營運風險。
- (3)啟動碳盤查及節能計畫，落實永續發展。



六、報告結束

歡迎蒞臨